

CERCETĂRILE ȘI SĂPĂTURILE DE SALVARE EXECUTATE DE MUZEUL REGIONAL DIN SF. GHEORGHE ÎN ANUL 1955

MUZEUL regional din Sf. Gheorghe a făcut în anul 1955 cercetări și săpături de salvare în următoarele locuri:

1. Doboșeni, r. Odorhei, Reg. Aut. Maghiară.

Înștiințat de Gavril Bakcsi din satul Doboșeni că pe teritoriul satului, în cariera de nisip a gospodăriei colective «Herbák Iános», au fost descoperite morminte vechi, care se distrug, m-am deplasat în ziua de 21 octombrie la fața locului și am cercetat terenul.

Locul de descoperire al mormintelor se află pe partea dreaptă a șoselei care duce spre Odorhei, la 1 km distanță de Telișoara. Între șosea și drumul național care duce în satul Doboșeni se întinde un bot de deal numit «Borvizoldal-Hegyfarka», în panta căruia gospodăria colectivă din Doboșeni a deschis în vara anului 1955 o carieră de nisip. Cu ocazia exploatării nisipului au fost găsite multe gropi, în două dintre ele descoperindu-se schelete omenești în poziție chiricită și fragmente de vase. Fragmentele de vase și calotele de cranii au fost adunate și păstrate de G. Bakcsi.

Botul de deal, de formă relativ ovală, se întinde dinspre S spre N, avînd circa 90 m lungime și 15—20 m lățime. La N se leagă de restul terenului cu o șea. Trei laturi sînt abrupte. La mijlocul laturii estice a botului de deal, care e cea mai abruptă, se află cariera de nisip. În cursul exploatării nisipului, muncitorii au ajuns la o adîncime de 6 m. Peretele nisipăriei arată următoarea stratigrafie: sub humusul vegetal de culoare neagră, gros de circa 30 cm, e un strat de nisip fin de culoare galbenă, în care se găsesc ici-colo straturi cu conținut de roci de fier. Din humus încep gropi de formă în general rotundă, care merg pînă în pămîntul viu, în nisip. Am putut observa 8 gropi, care par să fi fost dispuse în trei rînduri: gropile 1—4 într-o linie, groapa 5 mai îndărăt, iar gropile 6—8 aproximativ pe aceeași linie (fig. 1).

Locul unde au fost descoperite gropile 1—3 nu fusese săpat adînc și de aceea aceste gropi au fost puțin atinse de uneltele muncitorilor. Prin urmare le-am putut cerceta cu mare grijă, celelalte fiind în mare parte distruse.

Groapa nr. 1 a fost descoperită în partea sudică a carierei de nisip. Adîncimea relativă, considerată de la humus pînă la fund, este de 1,20 m. Diametrul fundului a fost de 1,10 m. Sub stratul de humus gros de 30 cm a fost găsit pămînt de umplutură de culoare neagră amestecat cu nisip galben. La fundul gropii era un strat de cenușă (fig. 2). În pămîntul de umplutură au fost găsite trei fragmente de vase de tip Ariușd (Cucuteni A) ¹.

Groapa 2 era situată la 1,20 m de groapa 1 și avea dimensiunile: adîncimea 1,20 m, diametrul fundului 1,20 m. Sub stratul de humus negru gros de 30 cm era un pămînt

¹ Fr. László, *Les types des vases peints d'Ariușd*, în «Dacia», I, 1925, p. 7; pl. II, 10 și 12.

de umplutură de culoare neagră amestecat cu cenușă și cu bucăți de cărbune. La fund se afla un strat de cenușă, gros de 5 cm (fig. 2). La adâncimea de 60 cm au apărut, pe lângă bucăți de cărbune, fragmente de vase de tip Ariușd¹, o bucată de os de animal și un fragment de vas corodat, pictat cu negru pe fondul alb, avînd un ornament de plasă (fig. 3,4). Acest ornament e cunoscut din faza Cucuteni A-B și Gorodsk².



Fig. 1. - Doboșeni. Planul carierei de nisip.

Groapa nr. 3 era situată la 1,20 m de la groapa nr. 2. Gura gropii a pornit din humusul de suprafață, avînd adîncimea de 1,20 m și diametrul fundului de 1,60—1,80 m. Sub stratul de humus era un strat de pămînt de umplutură de culoare neagră, amestecat cu nisip (fig. 4). Imediat sub stratul de humus au fost găsite următoarele obiecte: un fragment de buză dintr-un vas de tip Ariușd, pictat în trei culori (negru, brun și alb), tip Cucuteni A (fig. 5,9); un fragment de buză dintr-un vas nepictat, cu buza ușor răsfrîntă în afară; suprafața e grosolan lucrată (fig. 5,2—3); și un fragment de vas miniatu-ră (fig. 5,7). Afară de acestea au mai fost găsite și oase de animale. La adîncimea de 1 m au fost găsite un fund de vas de culoare neagră în interior, care aparține grupei B după tipologia lui László (fig. 5,5) și un fragment de buză dintr-un vas pictat în alb și negru, foarte corodat, aparținînd grupei C a lui László (fig. 5,1). La fundul gropii a fost descoperită o vatră rotundă făcută din pietre mici de rîu (fig. 4), în mijlocul căreia s-a găsit multă cenușă și un fragment dintr-un vas pictat cu benzi în culorile neagră, roșie crudă și brună lustruită. Vasul aparține grupei A a lui László (fig. 3,3).

Gropile 4—8 au fost distruse de săteni și s-a putut măsura numai adîncimea lor. Adîncimea gropii nr. 4 a fost de 1,50 m, iar a gropii nr. 5 a fost de 1,70 m.

Groapa nr. 6 e cea mai importantă, ea a avut 2,20 m adîncime și formă de sac. Diametrul fundului a fost de circa 1,20 m. După cele spuse de G. Backsi, au fost descoperite în această groapă, pînă la adîncimea de 1,60 m sub stratul de humus, în pămîntul de umplutură de culoare neagră, fragmente de vase tricrome de tip Ariușd (fig. 3,1,2; fig. 5,8,10). Sub groapa aceasta fusese săpată o altă groapă, în care au fost așezate două schelete cu fața spre răsărit, în poziție chircită. Lîngă acestea a fost pus un vas mic și un craniu de capră. Vasul e de culoare brună, cu fund plat, cu pereții

¹ Fr. László *op. cit.*, pl. IV, 14. ² *Ibidem*, pl. I, 3—10.

arcuiți, cu buza întoarsă înăuntru; a avut două torți buton, rupte, dar se văd urmele lor (fig. 5, 6). Vasul e făcut din pastă bună și e bine ars. Are înălțimea de 5 cm, diametrul fundului 3 cm și al buzei 7 cm. Analogii pentru acest vas găsim în grupa B la László¹, iar la Cucuteni în grupa Cucuteni B. La fața locului am găsit oasele scheletelor într-o grămadă, distruse de săteni. Cercetînd mai amănunțit urmele gropii,

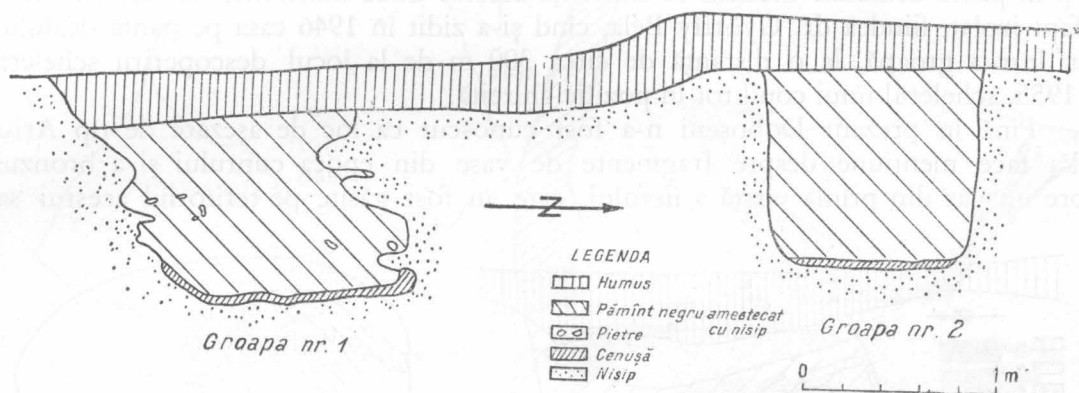


Fig. 2. — Doboșeni. Secțiunea gropilor nr. 1 și nr. 2.

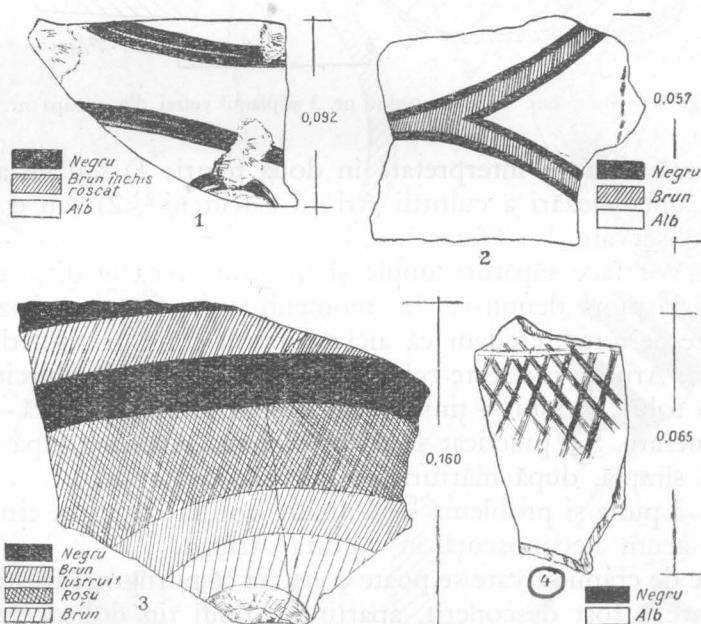


Fig. 3. — Doboșeni. Fragmente ceramice pictate.

am constatat că fundul gropii a fost acoperit cu un strat de cenușă gros de 5 cm, pe care au fost așezate scheletele. Între oase am găsit un fragment de bazin cu urme de arsură.

În groapa nr. 7 a fost găsit un alt schelet, tot în poziția chircită, dar despre inventarul acestui mormînt nu s-a putut obține nici o lămurire. Nu s-au putut măsura nici dimensiunile gropii.

Groapa nr. 8 a avut o adîncime de 1,80 m, diametrul fundului fiind 1,20 m. Nu se știe dacă în ea s-au găsit fragmente de vase sau alte obiecte.

¹ Fr. László, *op. cit.*, Pl. II, 2; H. Schmidt, *Cucuteni*, 1932, p. 27, fig. 7 a; Tatiana Passek, *Периодизация*

трипольских поселений, Moscova, 1950, fig. 83,5,6.

A fost cercetat și vârful promontoriului, care în parte e arat și în parte folosit ca pășune. La suprafața pământului arat au fost găsite câteva fragmente de vase din pastă de tip Ariușd. Un fragment are o proeminență perforată orizontal și ca decor cu brîu alveolar (fig. 5, 4). Acest fapt arată că în acest loc a fost o așezare. Existența scheletelor în două gropi e o dovadă că locuitorii acestei așezări au înmormîntat pe cei morți în panta dealului. Credem că existența acestor două morminte nu trebuie socotită un fapt izolat, fiindcă dr. Györfy Béla, cînd și-a zidit în 1946 casa pe panta dealului, a găsit într-o groapă, la o distanță de circa 300 m de la locul descoperirii scheletelor din 1955, scheletul unui copil tot în poziție chircită.

Pînă în prezent Doboșeni n-a fost cunoscut ca loc de așezare de tip Ariușd. Roska face mențiune despre fragmente de vase din epoca cuprului și a bronzului, despre un vas din prima vîrstă a fierului, care au fost găsite pe teritoriul acestui sat¹.

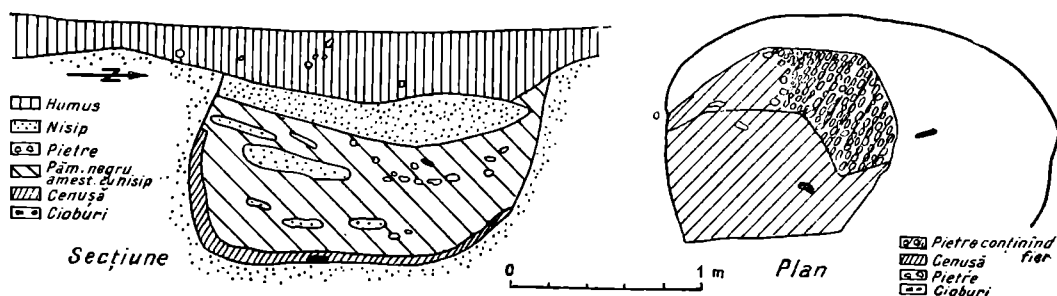


Fig. 4. — Doboșeni. Secțiunea gropii nr. 3 și planul vetrei din groapa nr. 3.

Descoperirea recentă poate fi interpretată în două feluri: 1) sau ne aflăm în fața unui cimitir aparținînd unei așezări a culturii Ariușd-Cucuteni², 2) sau e vorba de practici rituale ca acelea observate la Traian³.

Pînă nu se vor face săpături ample și nu vom avea la dispoziție material suficient, e greu a da răspuns definitiv. În momentul de față, pe baza materialului și observațiilor făcute pe teren, credem că aici s-a putut constata ritul de înmormîntare al purtătorilor culturii Ariușd, care este cel al inhumației în poziție chircită, în cadrul unui rit funerar în care rolul focului — ținînd seama de urmele de arsură — se poate explica prin ceremonii funerare. S-a practicat și înmormîntarea pereche, după cum arată groapa nr. 6, ca și aceea simplă, după mărturia gropii nr. 7.

Groapa nr. 3 pune și problema locuințelor bordei cu vatra circulară. E o formă de locuință pînă acum necunoscută în cultura Ariușd.

Din calotele de cranii salvate se poate constata că purtătorii acestei culturi, al cărei rit de înmormîntare a fost descoperit, aparțineau unui tip dolicocefal.

Cercetările au fost executate în zilele de 21—22 octombrie 1955 în colaborare cu G. Ferenczi, directorul muzeului raional din Odorhei.

2. Sîncrăeni, r. Miercurea Ciuc, Reg. Aut. Maghiară.

Pe partea dreaptă a șoselei care duce spre Sîncrăeni, se ridică un promontoriu numit « Csereoldal », pe vârful căruia au fost descoperite urme de așezare din comuna primitivă. Promontoriul e o carieră de piatră așezată la marginea hotarului Sîncrăeni spre Jigodin și a fost aproape complet distrus. Din această cauză am cerut aprobarea Academiei R.P.R. pentru executarea unei săpături de salvare. Săpătura a fost executată între 17 și 26 septembrie 1955.

¹ M. Roska, *Repertorium*, p. 270, 183.

² Vladimir Dumitrescu și colaboratori, *Hăbășești*, p. 514—515,

³ H. Dumitrescu, *O descoperire în legătură cu ritul de înmormîntare în cultura Cucuteni-Tripolie*, « S. C. I. V. », 1954, nr. 3—4, p. 399.

Promontoriul format dintr-o stîncă de gresie se întinde în direcția VE, la o distanță de 300 m de șosea, în fața băilor Jigodin, fiind în parte acoperit cu brazi (fig. 6). Suprafața terenului e plină cu urme de tranșee executate în cursul ultimului

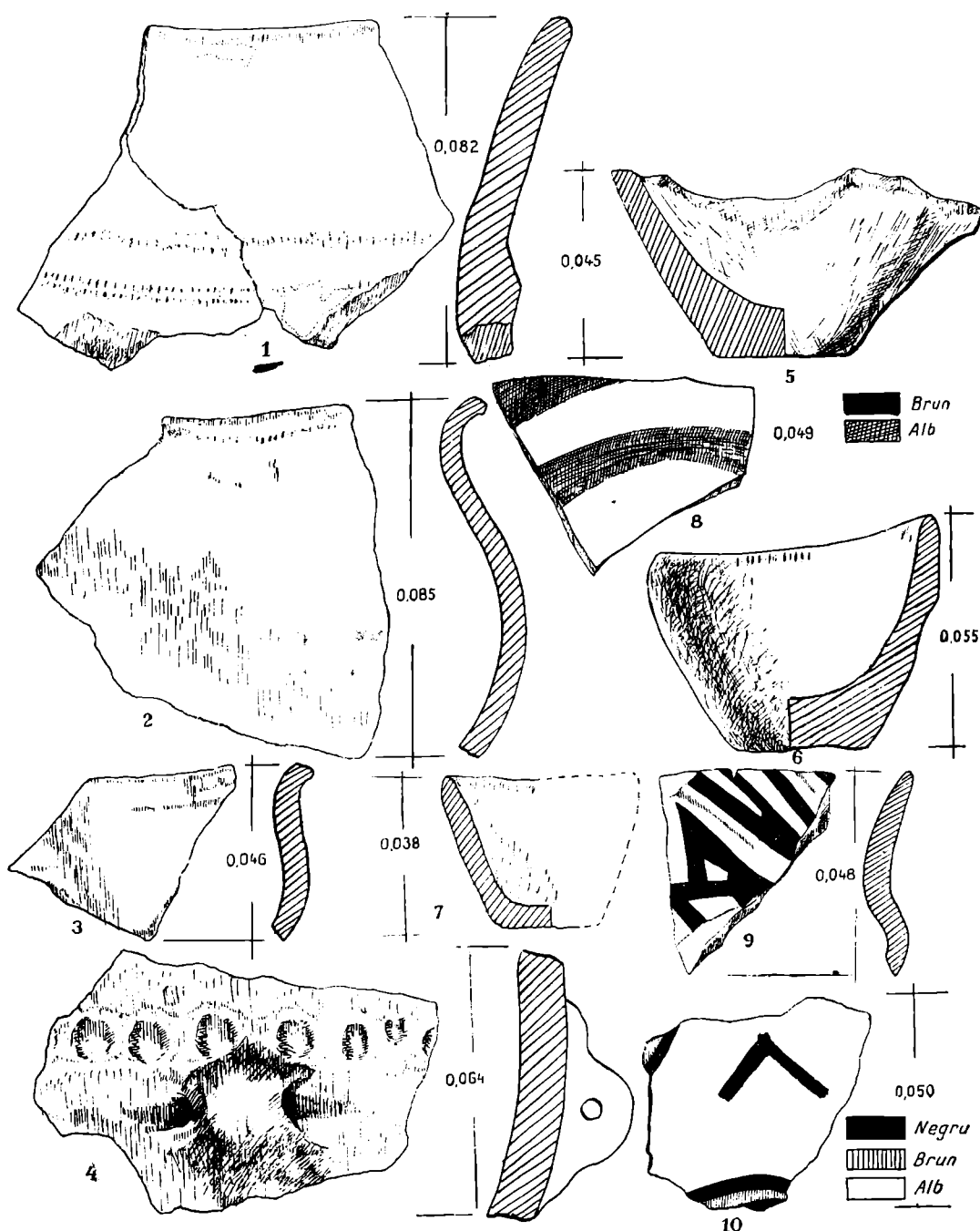


Fig. 5. — Doboșeni. Fragmente ceramice.

război, și de gropile făcute de săteni, care continuu scot piatră. Latura estică e legată de restul terenului cu o șa, iar celelalte trei laturi sînt abrupte.

Săpătura a fost începută pe latura nordică a promontoriului, unde, pe o porțiune mică, neatinsă, a fost executat un șanț lung de 10 m și lat de 1 m (S.I.). Suprafața terenului e acoperită cu bolovani de piatră. Sub un strat de humus gros de 10 cm a

fost găsit un strat de cultură gros de circa 40 cm, dedesubtul căruia era un strat de argilă, gros de circa 50 cm, și apoi stînca nativă. În stratul de cultură au fost găsite fragmente de vase, lame de andezit, fusaiole de lut, pietre de măcinat și un fragment de topor perforat, de piatră. Pe latura estică a promontoriului a fost executat un alt șanț (S.II) lung de 10 m și lat de 1,5 m. Stratigrafia acestui șanț corespunde stratigrafiei șanțului I. Șanțul a fost lărgit spre nord cu o casetă de 4×3 m. Materialul descoperit reprezintă aceleași tipuri de ceramică ca și acelea găsite în S.I. Pe vîrful promontoriului a fost făcută o casetă cu dimensiunile 3×5 m, în care n-au fost găsite urme arheo-

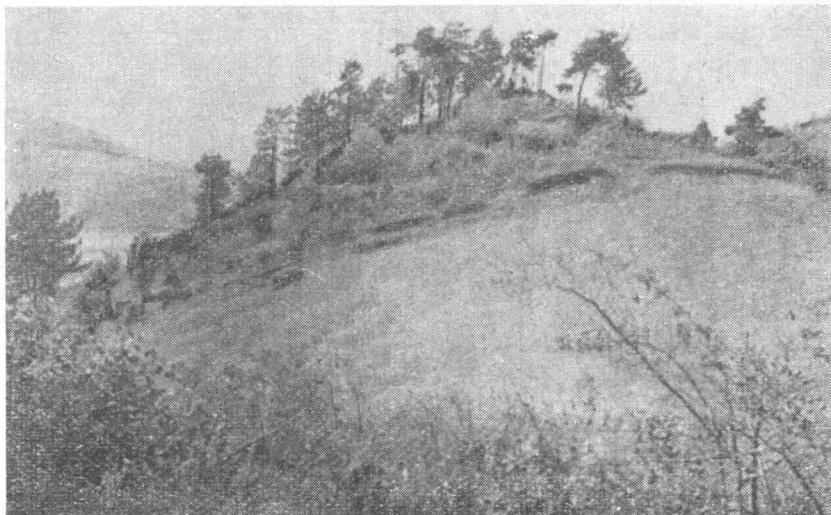


Fig. 6.— Sincraeni. «Csereoldal».

logice, căci chiar la 30 cm adîncime a fost atinsă roca nativă. Prin urmare s-a constatat că a fost o așezare cu un singur strat de cultură.

Pentru încadrarea cronologică a acestei așezări servește mai mult materialul ceramic. N-a fost găsit nici un vas întreg; din fragmentele ceramice se poate constata însă că vasele reprezintă tipuri cu buza puțin întoarsă în afară, cu o mică toartă sub buză și cu un briu alveolar (fig. 7,7). Celelalte tipuri sînt cu buze drepte sau puțin întoarse în afară și sînt decorate sub buză cu briuri paralele sau crestate (fig. 7,5,6,8). Majoritatea vaselor sînt decorate cu împunsături cu șnur în formă de triunghi și de plasă (fig. 7,9—10). Fundurile vaselor sînt drepte, pasta e bună, bine arsă și are culoarea brună sau roșiatică. Fusaiolele de lut au forma plată sau conică (fig. 7,4). Dintre uneltele de producție au fost descoperite cuțite curbe de piatră, lame de andezit, fragmente de topoare perforate de piatră (fig. 7,1—3) și foarte multe pietre de măcinat. Unelte de metal n-au fost găsite.

Pe baza materialului ceramic și a uneltelor, se poate constata că așezarea aparține purtătorilor culturii Gorodsk-Usatovo din sudul U.R.S.S.; pe teritoriul Transilvaniei această cultură poate fi considerată ca prima fază a culturii Schneckenberg, un fel de cultură pre-Schneckenberg.

3. Sf. Gheorghe, r. Sf. Gheorghe, Reg. Aut. Maghiară.

Pe teritoriul orașului Sf. Gheorghe, la NV de oraș se ridică un promontoriu de gresie numit «Örkö», folosit de mult drept carieră de piatră. Pe vîrful acestui promontoriu a fost o așezare aparținînd purtătorilor culturii Schneckenberg. Exploatarea pietrei a fost așa de sistematică, încît numai în partea sudvestică a terenului s-a păstrat neatinsă

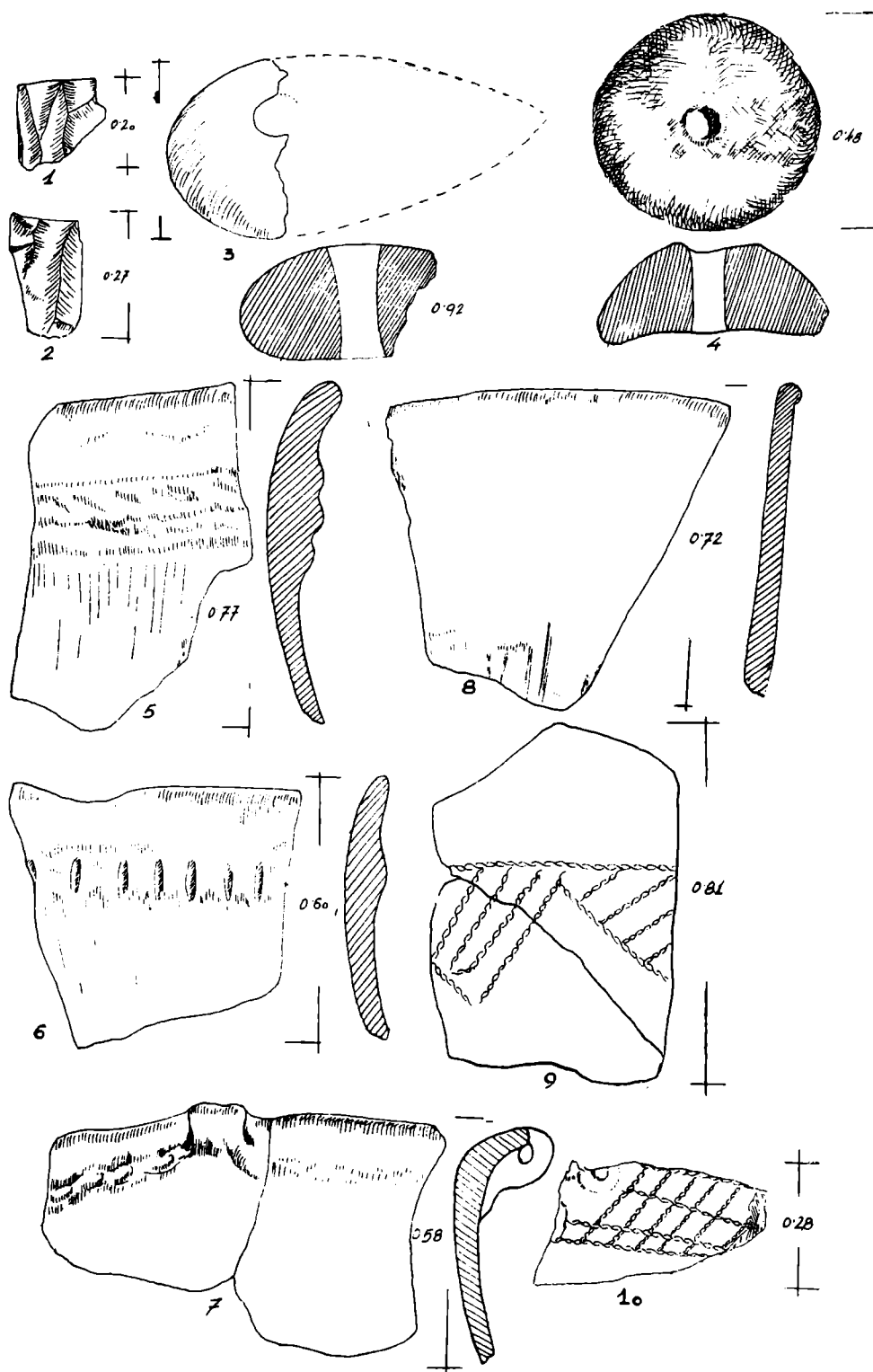


Fig. 7. — Sincrăeni. Unelte și fragmente ceramice.

o fișie de pământ lată de 3×4 m și lungă de 8—10 m. Original, promontoriul a avut în direcția SN lungimea aproximativă de 160 m și lățimea EV de 120 m, deci o suprafață de peste 1920 m². Această mare așezare e complet distrusă. Săpătura de salvare a durat între 3 și 13 octombrie 1955.

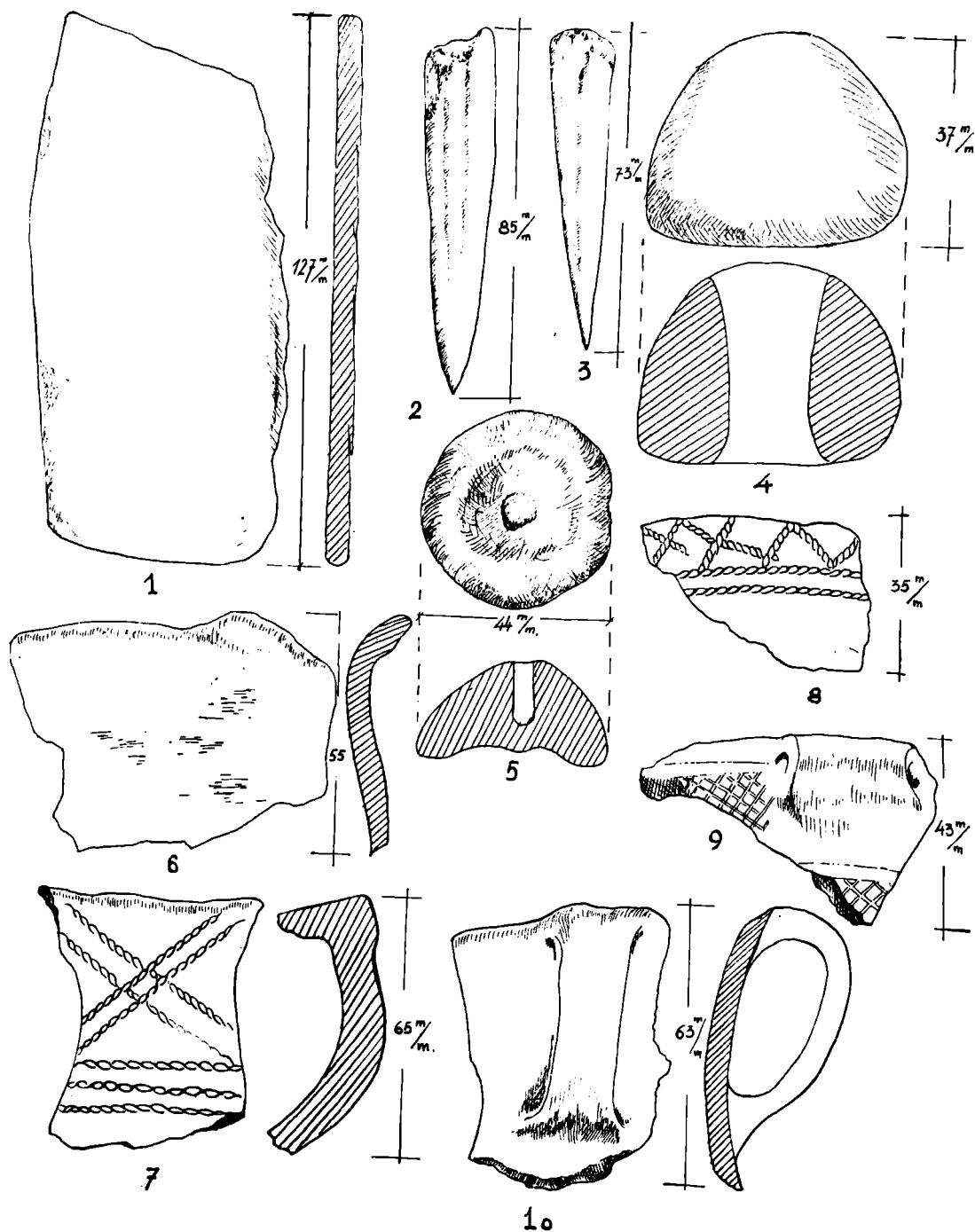


Fig. 8. — Sf. Gheorghe — « Örkö ». Unelte și fragmente ceramice.

Pentru stabilirea unei stratigrafii a fost executată o secțiune (S.1) în direcția NS. Lungimea șanțului a fost de 10 m, lățimea de 1 m și s-a ajuns pînă la o adîncime maximă de 2,5 m în unele locuri. Această secțiune a fost lărgită în direcția E și V cu cîte

o casetă de circa $2 \times 1,5$ m (C.1. — C.2). În partea estică a așezării, la o distanță de 55 m de caseta 2, a fost săpată o altă casetă de 6×3 m, perpendiculară pe marginea gropii, avînd o adîncime de 0,80—0,90 m.

Stratigrafia șanțului I e următoarea: 1) la suprafață un strat de pietriș gros de 60 cm, aruncat deasupra humusului actual cu ocazia exploatării pietrelor; 2) un strat de cultură de culoare neagră, gros de 35 cm (F.III); 3) un strat de culoare cenușie conținînd multă cenușă, gros de 1,5 m, în formă de lentilă (F.II); 4) un strat de cultură de culoare cenușie închisă, cu nivele arse de locuire, gros de 50 cm (F.I.); 5) sol virgin, lut galben cu urme de pari rotunzi, groși de circa 30 cm; 6) rocă nativă. În C III, dedesubtul humusului actual gros de 10 cm, a fost un strat de cultură de culoare neagră, gros de 40—80 cm, care zăcea pe roca nativă. Acest strat corespunde stratului superior de cultură din S.I.

În diferitele straturi de cultură au fost găsite multe fragmente de vase, fusaiole de lut, greutateți de război de țesut, unelte de producție din piatră și os. În stratul inferior de cultură au fost găsite urme de pari rotunzi înfiți în solul virgin, care arată o parte din planul unei locuințe dreptunghiulare, cu axa principală EV. Podeaua locuinței a avut o făcuială de lut galben, care, în urma incendiului, s-a transformat în chirpici ars. În cele trei faze de cultură au fost găsite fragmente de vase decorate cu șnur, fragmente de cuțite curbe de piatră (fig. 8, 1) și fusaiole de lut (fig. 8, 5). Unelte de os sînt sule (fig. 8, 2—3), dălți (fig. 8, 3—4) și ace. În stratul superior au fost găsite fragmente de cîni cu toartă în formă de bandă lată (fig. 8, 10). O toartă e ornamentată cu un decor în șnur în formă de plasă (fig. 8, 8). În acest strat a mai fost găsit un fragment de vas cu toartă proeminentă, perforată orizontal și decorată cu incizii incrustată cu var (fig. 9, 9). Dintre unelte de piatră e de semnalat un fragment de măciucă de piatră (fig. 8, 4).

În caseta 3, la adîncimea de 0,40 m, au fost găsite două unelte de producție făcute din cupru: un topor cu gaură de înmănușare, lung de 15 cm (fig. 9, 1) și un ac de cupru lung de 65 mm (fig. 9, 2). În această secțiune au mai fost găsite și fragmente de tipare.

Pe baza materialului descoperit, se poate constata că așezarea aparține purtătorilor culturii Schneckenberg. Se pot distinge trei faze de dezvoltare, care arată influența neîndoielnică a culturii Gorodsk-Usatovo din sudul Uniunii Sovietice. Faza III, care a durat cel mai lung timp, arată elemente cunoscute din cultura Wietenberg. Fragmentul de strachină lobată și fragmentul cu decor incizat cu incrustație de var (fig. 8, 6, 9) arată clar că cultura Schneckenberg a contribuit la geneza culturii Wietenberg și faza ei tîrzie a durat pînă la mijlocul epocii bronzului.

În partea sudică a marginii gropii carierei de piatră, la adîncimea de 60 cm, în peretele secțiunii executate cu ocazia exploatării pietrelor, s-au putut observa, în parte,

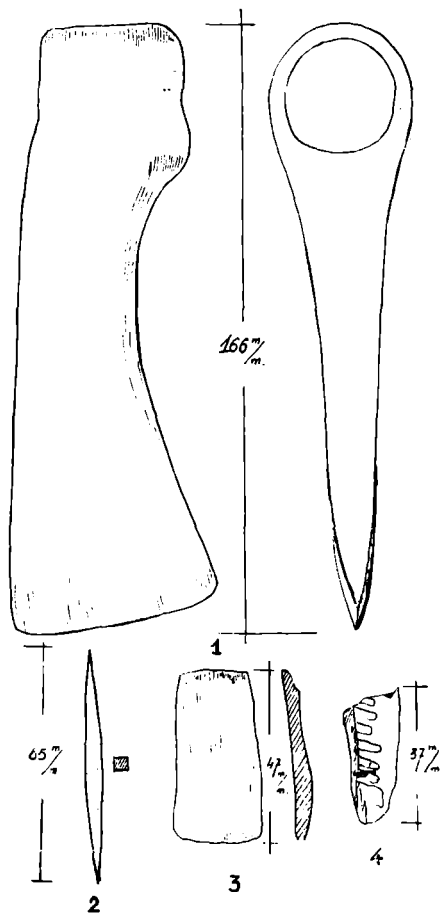


Fig. 9. — Sf. Gheorghe — «Örkö». Unelte de aramă.

urmele unui mormînt în poziție chircită, care arată că ritul de înmormîntare al acestei culturi a fost inhumarea între lespezi de piatră.

În concluzie se poate afirma că săpătura de salvare executată la «Örkö» a contribuit mult la cunoașterea genezei epocii bronzului în Transilvania.

4. Cetatea Ciceului, r. Miercurea Ciucului, Reg. Aut. Maghiară.

În ziua de 26 septembrie 1955 a fost cercetată cetatea Ciceului.

La distanță de 10 km de Miercurea Ciucului, pe partea dreaptă a șoselei care duce spre Odorhei, se ridică un promontoriu înalt, cunoscut sub denumirea de «cetatea Ciceului». Pe vârful promontoriului se află o incintă de piatră, făcută din bolovani de piatră legați cu var. Lungimea platoului în direcția NE—SV este de circa 60 m, iar lățimea în direcția NV—SE e de 15—20 m. Pe partea vestică, incinta de piatră, groasă de 1,5 m s-a păstrat. Platoul are laturi abrupte, numai spre E e legat cu o șa de restul terenului. Interiorul platoului e acoperit cu un humus gros de 0,40 cm. În acest strat am găsit fragmente de vase dacice, făcute din pastă grosolană lucrată cu mîna, de culoare brună-neagră, printre care e de semnalat toarta unei cești afumătoare. Incinta de piatră aparține epocii feudale, iar resturile ceramice arată urmele unei așezări sau cetăți dacice de tip Jigodin I—III. Cetatea a fost cercetată de A. Ferenczi¹.

SZÉKELY ZOLTÁN

ПРЕДОХРАНИТЕЛЬНЫЕ РАСКОПКИ, ПРОИЗВЕДЕННЫЕ В 1955 ГОДУ ОБЛАСТНЫМ МУЗЕЕМ СФЫНТУ ГЕОРГЕ

(КРАТКОЕ СОДЕРЖАНИЕ)

В 1955 году были произведены исследования и предохранительные раскопки в следующих пунктах.

1. Добошени. На откосе холма, вблизи стоянки типа Арюшд был обнаружен ряд погребений со скелетами в скорченном положении; они были отнесены к культуре Арюшд. В могильных ямах находились обломки, относящиеся к типу Арюшд и Кукутени Б.

2. Синкраени. На вершине холма Череодал во время предохранительных раскопок были извлечены материалы инвентаря стоянки типа Городск-Усатово. На территории Трансильвании эта культура может быть рассматриваема как первая фаза культуры Шнекенберг.

3. Сфынту Георге. На склоне холма Оркэ было обнаружено несколько культурных слоев. Стоянка принадлежит к культуре Шнекенберг. Можно установить три фазы развития. Фаза III была самой продолжительной и содержит элементы, встречающиеся в культуре Витенберг. Несколько обломков указывают на то, что поздняя фаза культуры Шнекенберг содействовала появлению культуры Витенберг и продолжалась до середины бронзового века.

4. Четатя Чичеулуй. На холме «Четатя Чичеулуй» находятся остатки феодальной крепости и дакийский культурный слой типа Жигодин I—III.

ОБЪЯСНЕНИЕ РИСУНКОВ

- Рис. 1. — Добошени. План песочного карьера.
 Рис. 2. — Добошени. Разрез ям №№ 1 и 2.
 Рис. 3. — Добошени. Фрагменты расписной керамики.
 Рис. 4. — Добошени. Разрез ямы № 3 и план очага.
 Рис. 5. — Добошени. Керамические фрагменты.
 Рис. 6. — Синкраени, Череодал.
 Рис. 7. — Синкраени. Керамические инструменты и фрагменты.
 Рис. 8. — Св. Георге Оркэ. Керамические инструменты и фрагменты.
 Рис. 9. — Св. Георге Оркэ. Медные инструменты.

¹ A. Ferenczi, *Cetăți antice în județul Ciuc*, «Anuarul Com. Mon. Ist.», Cluj, IV, 1932—38, p. 268—274.

RECHERCHES ET FOUILLES DE SAUVEGARDE EXÉCUTÉES PAR LE MUSÉE RÉGIONAL DE SF. GHEORGHE EN 1955

(RÉSUMÉ)

Pendant l'année 1955, des recherches et des fouilles de sauvegarde ont été pratiquées aux endroits suivants:

1. Doboşeni. Sur un promontoire, situé à proximité d'une station de type Ariuşd, on a découvert plusieurs sépultures renfermant des squelettes en position accroupie, attribués à la civilisation d'Ariuşd. Dans les fosses des sépultures il y avait des tessons du types Ariuşd et Cucuteni B.

2. Sincrăeni. Par les fouilles entreprises sur la crête du promontoire dit « Csereoldal » on a exhumé des matériaux d'une station de type Gorodsk-Usatovo. Sur le territoire de la Transylvanie, cette civilisation peut être considérée comme la première phase de la civilisation de Schneckenberg.

3. Sf. Gheorghe. Sur le promontoire d'« Örkö » on a découvert plusieurs couches archéologiques. La station a appartenu à la civilisation de Schneckenberg. On peut distinguer trois phases de développement. C'est la troisième phase qui a duré le plus longtemps et elle présente des éléments de la civilisation de Wietenberg. Quelques tessons prouvent que la phase tardive de la civilisation de Schneckenberg a contribué à la genèse de la civilisation de Wietenberg et qu'elle a duré jusqu'au milieu de l'âge du bronze.

4. Cetatea Ciceului. Sur le promontoire appelé « Cetatea Ciceului », se trouvent les restes du château féodal et une couche archéologique dacique, du type Jigodin I-III.

EXPLICATION DES FIGURES

- Fig. 1. — Doboşeni. Plan de la carrière de sable.
Fig. 2. — Doboşeni. Section des fosses n° 1 et n° 2.
Fig. 3. — Doboşeni. Fragments de céramique peinte.
Fig. 4. — Doboşeni. Section de la fosse n° 3 et plan du foyer de la fosse n° 3.
Fig. 5. — Doboşeni. Fragments céramiques.
Fig. 6. — Sincrăeni. « Csereoldal ».
Fig. 7. — Sincrăeni. Outils et fragments céramiques.
Fig. 8. — Sf. Gheorghe — « Örkö ». Outils et fragments céramiques.
Fig. 9. — Sf. Gheorghe — « Örkö ». Outils en cuivre.
-